

## [Jeanne d'Arc à Mehun-sur-Yèvre](#)

Jeanne arrive à Mehun-sur-Yèvre vers la fin d'octobre 1429. Elle vient de faire couronner le roi à Reims et a délivré, en mai, la ville d'Orléans.

---

Elle est au sommet de sa "gloire" et participe au Conseil du roi. Malgré le soutien du duc d'Alençon, le souverain ne désire pas reprendre les combats contre les anglais. Cependant, Jeanne prépare depuis Mehun quelques petits combats. Ainsi, elle reprend aux Anglo-Bourguignons la cité de Saint-Pierre-le-Moûtier, mais capitule devant La-Charité-sur-Loire, trop bien défendue par le capitaine-corsaire Perinet Gressard.

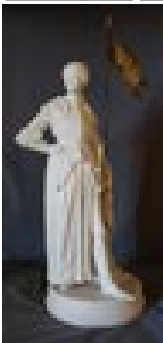
Elle loge dans l'une des maisons de Renault Thierry, alors chirurgien du roi. La légende place cette maison comme étant celle de l'actuel hôtel Charles VII que certains textes anciens appellent l'hôtel pucelle.

Dans la chapelle du château, suite à un Conseil et une messe, le roi Charles VII remet à Jeanne le 29 décembre 1429 (jour de la saint Ursin), ses lettres d'anoblissement. Cette charte anoblit Jeanne et toute sa famille, en lui permettant d'ajouter à son nom la particule du Lys. Elle quitte définitivement Mehun au printemps 1430 pour de nouveaux combats...

Jeanne se rendait également auprès des religieuses de l'abbaye de Beauvoir et nous pouvons, sans ambiguïté, dire qu'elle a prié dans la collégiale, dans la chapelle Saint-André et dans celle du château.

Le grand château avait été reconstruit peu de temps auparavant par Jean de Berry, oncle de Charles VII. Il constituait la résidence favorite du roi, qui y mourut en 1461. Incendié au XVIème siècle, le château fut utilisé comme carrière de pierre après la révolution. Subsistent aujourd'hui deux tours et quelques ruines.

[Previous](#) [Next](#)



[Previous](#) [Next](#)

---

## Représentations de Jeanne à Mehun-sur-Yèvre

- Statue en bois polychrome installée dans la chapelle Saint-Joseph de la collégiale. C'est une oeuvre de François Brochet des années 55.
- Statue en pierre installée sur la place du château (épreuve exposée à la mairie). Elle remplace la statue du début du siècle, disparue pendant la guerre de 1939-1945, en fonte bronzée et coulée d'après le modèle de la duchesse d'Uzès.
- Statue en biscuit de porcelaine signée J. Berthoz, donnée par madame Fenin-Dubreu au musée Charles VII.
- Tableau de Grandin datée de 1886, peint d'après le cartonnage de Momet. Il représente Jeanne en adoration devant la Vierge, avec le château en arrière-plan.

rgba(255,255,255,1)